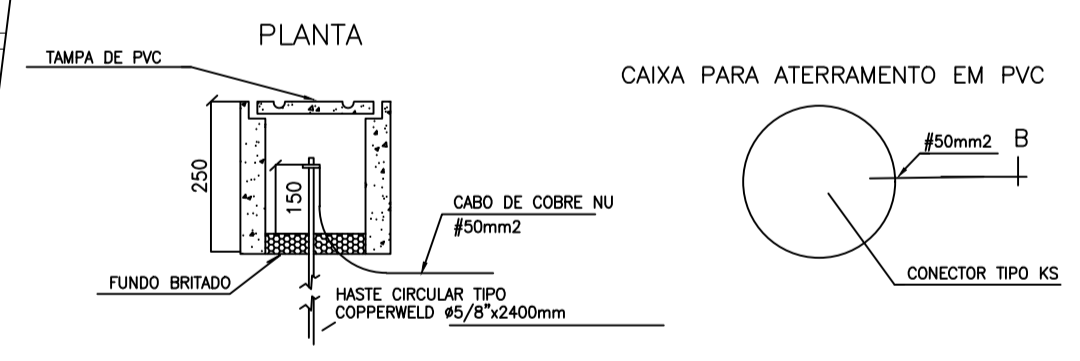
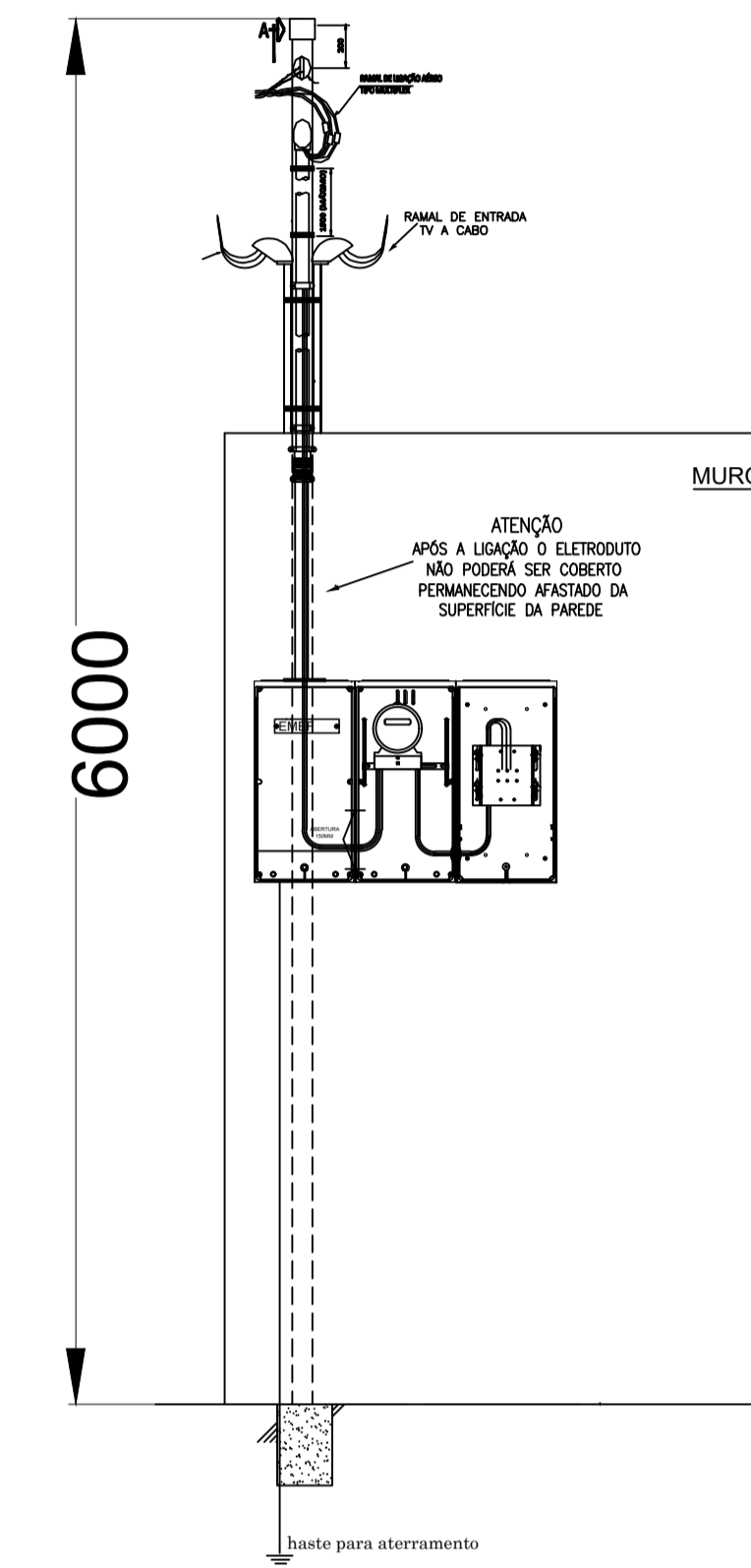


### Legenda das indicações

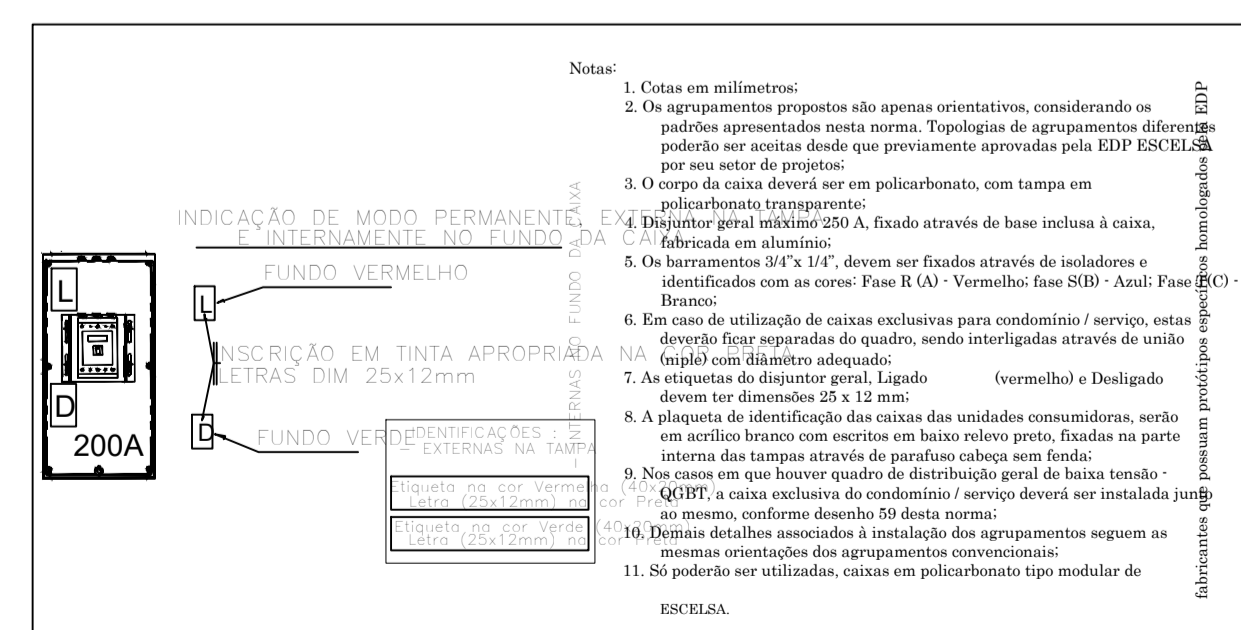
500x500x500	Alvenaria (piso) - 500x500x500 mm
BEP	Caixa de inspeção - Caixa de Equalização - BEP
H=2,40	Haste de aterramento - cobreada - 5/8" x 2,40m
AR30	Tomada - Condulete C (PVC) - Tomada hexagonal (NBR 14136) - alta - Ar Condicionado 30Kbtus
VTS	Ventilador de teto - V simples - Liga/Desliga - Externo

### Legenda

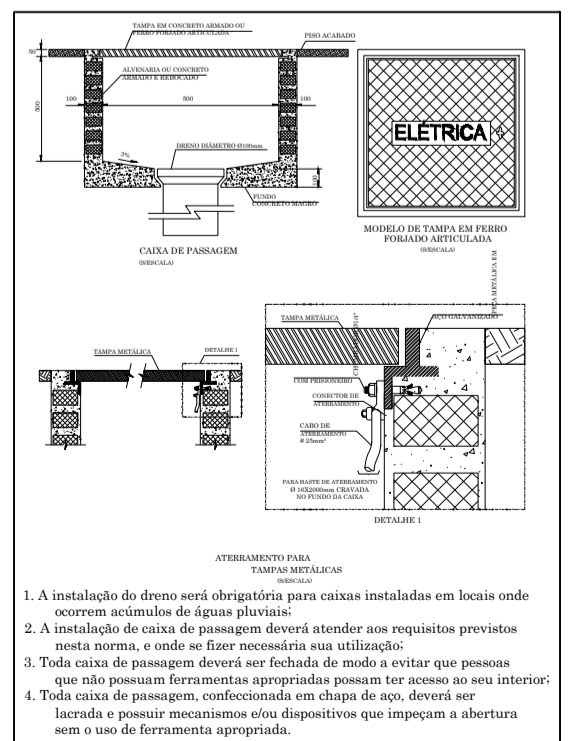
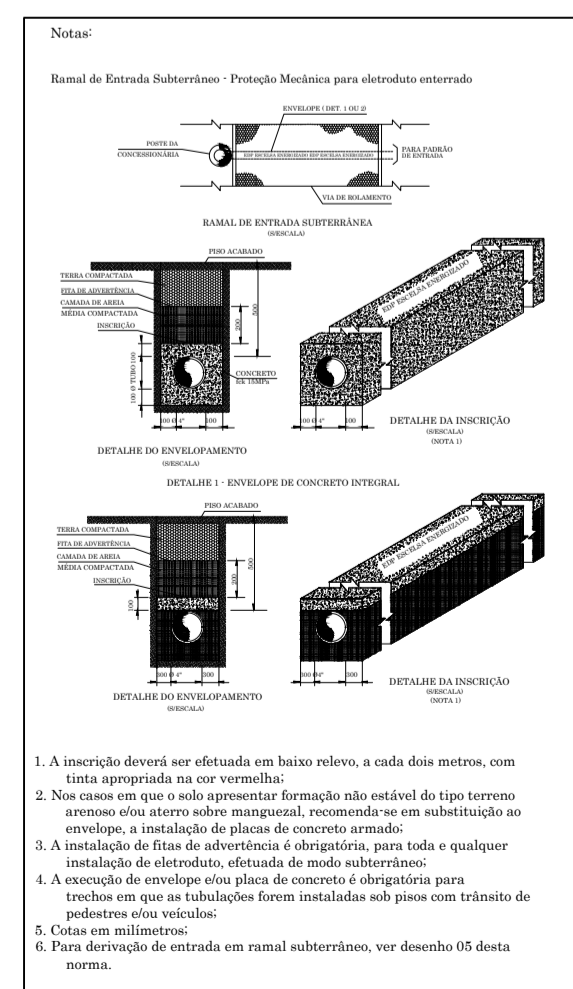
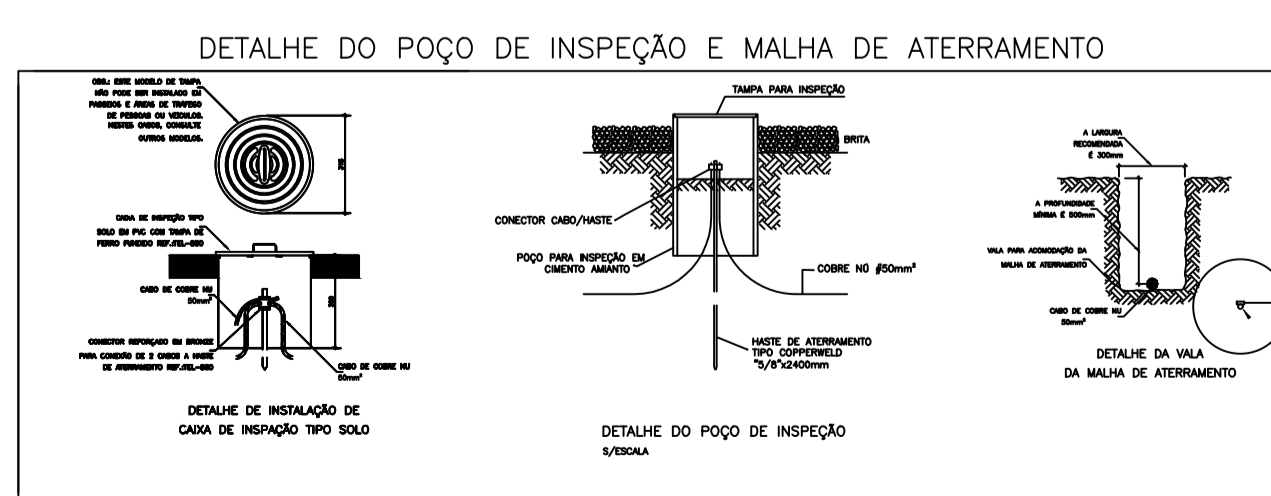
	BEP - pequeno
	Caixa de inspeção - PVC- Ø300x250mm c/ haste 5/8" x 2,40
	Caixa de medição sobrepôr a 1,70m do piso
	Caixa de passagem de embutir no piso
	Conjunto Condulete 2"x4" a 1,10m do piso
	Entrada de serviço aérea
	Interruptor simples - 1 tecla a 1,10m do piso
	Interruptor simples - 3 teclas a 1,10m do piso
	Luminária sobrepôr compl. corpo ch. aço pintada branco, refletor aletas parabólicas alum. alta pureza e refletância
	Quadro de distribuição - embutir a 1,50m do piso
	Quadro de distribuição - sobrepôr a 1,50m do piso
	Tomada - SOBREPOR a 0,40m do piso
	Tomada - SOBREPOR a 2,20m do piso
	Ventilador no teto
	cobreada - 5/8" x 2,40m



- ~~~~~ Cabo cobre nú 50 mm<sup>2</sup> - aterramento
  - Tubulação Elétrica Flexível no Teto
  - Tubulação Elétrica Rígida no piso
  - Tubulação Elétrica Rígida - Teto e Parede
  - Tubulação Elétrica Rígida na parede e teto
  - Eletocalha 50x50
- OBS.: Tubulação Rígida = Eletroduto ou Condulete



- Notas:
1. Cotas em milímetros;
  2. Os agrupamentos propostos são apenas orientativos, considerando os padrões apresentados nesta norma. Topologias de agrupamentos diferentes poderão ser adotadas desde que previamente aprovadas pela EDP ESCRELA por seu setor de projetos;
  3. O corpo da caixa deverá ser em policarbonato, com tampa em policarbonato transparente;
  4. Disjuntor geral máximo 250 A, fixado através de base incluída à caixa, fabricada em alumínio;
  5. Os barramentos 3/4" x 1/4" devem ser fixados através de isoladores e identificados com as cores: Fase R (Azul) - Vermelho (Vermelho) - Azul (Fase) - Branco;
  6. Em caso de utilização de caixas exclusivas para condomínio / serviço, estas deverão ser separadas do quadro, sendo interligadas através de umidade (vermelho) e Desligado;
  7. As etiquetas do disjuntor geral, Ligado (vermelho) e Desligado, devem ter dimensões 25 x 12 mm;
  8. A plaqueta de identificação das caixas das unidades consumidoras, serão em acrílico branco com escritos em baixo relevo preto, fixadas na parte interna das tampas através de parafusos cabeça sem fundo;
  9. Nos casos em que houver quadro de distribuição geral de baixa tensão - QGBT, a caixa exclusiva do condomínio / serviço deverá ser instalada junto ao mesmo, conforme desenho 02 desta norma;
  10. Demais detalhes associados à instalação do agrupamento seguem as mesmas orientações dos agrupamentos convencionais;
  11. São poderão ser utilizadas, caixas em policarbonato tipo modular fabricadas em policarbonato homopolimerizado.



**PREFEITURA MUNICIPAL DE SÃO MATEUS**  
ADM 2021/2024  
SECRETARIA DE OBRAS INFRAESTRUTURA E TRANSPORTE

**PROJETO ELÉTRICO | EMEF HERINEA LIMA OLIVEIRA**

TÍTULO: \_\_\_\_\_  
LOCAL: RUA XXXIII (ATUAL JOSÉ BONOMO) ESQ. COM 9ª AVENIDA, QD 2C, LOT. JARDIM CAIÇARAS, BALNEÁRIO DE GURIRI - NESTE MUNICÍPIO DE SÃO MATEUS - ES.  
PROPRIETÁRIO: MUNICÍPIO DE SÃO MATEUS, ESTADO DO ESPÍRITO SANTO  
RESPONSÁVEL TÉCNICO: **GRAZIELI FERREIRA RIBEIRO**  
CREA: ES-029377/D  
DESIGNAÇÃO: **MAHELLY RAPHAELLY**  
CONTEÚDO: PLANTA BAXA, DETALHES E NOTAS  
DATA: 08/2023  
FOLHA: 01/02  
ESCALA: INDICADA